

## La chronique du cercle de botanique célèbre le printemps en préparant la semaine des fleurs pour les abeilles (du 31-5 au 09-6)

Prairial, le troisième mois du printemps dans le calendrier républicain, a commencé il y a quelques jours. \* Il est temps d'annoncer la huitième édition de la « Semaine des fleurs pour les abeilles ». On dira aussi quelques mots à propos de deux créateurs britanniques, Rebecca Louise Law et Andy Goldsworthy, puis du festival des fleurs à Gérone et nous finirons par un voyage au Japon.

Au lycée Pothier, c'est toute l'année que nos apiculteurs bénévoles veillent sur nos essaims. Du vendredi 31 mai au dimanche 9 juin 2024, dans toute la France, jardineries, fleuristes, horticulteurs, pépiniéristes et paysagistes se mobiliseront, pour mettre en avant des plantes attractives pour les pollinisateurs.

<https://www.valhor.fr/actualites/8-edition-de-la-semaine-des-fleurs-pour-les-abeilles-2024>

Le kit de base, pour vingt euros de frais de participation comprend :

1 fiche conseil A4 pour le magasin

1 Affiche papier 40X60 cm

50 Piques pots

1 Affiche plastifiée 80×120 cm

Cent livrets grand public A5 de vingt pages, présentant l'importance des abeilles et de la pollinisation, la liste des plantes pollinisatrices, avec un focus sur les haies mellifères.

Cette opération nationale est organisée par VALHOR, l'*Interprofession française de l'horticulture, de la fleuristerie et du paysage*, en partenariat avec l'*Observatoire Français d'Apiculture* (OFA).

<https://www.ofapidologie.org>



## L'importance écologique et économique de l'abeille

L'OFA, installé dans le Var au sein du massif de la Sainte Baume, \*\* intervient pour répondre à l'impact de la disparition des abeilles. C'est un pollinisateur indispensable à la vie végétale, à la chaîne alimentaire et au maintien de la production agricole. L'OFA aide à la création d'exploitations apicoles spécialisées en élevage et en reproduction, gérées par les jeunes apiculteurs qu'il forme et qu'il suit.

Le 8 mars 2021, une grande Maison de parfumerie française s'est associée à l'UNESCO, aux côtés d'Angelina Jolie, marraine d'un programme de pointe sur l'entrepreneuriat apicole au féminin, « *Women for Bees* ». Ce projet se déploie dans les réserves de biosphère de l'UNESCO, avec le support de l'OFA, et permet de former et de soutenir des apicultrices du monde entier, de la Russie à l'Éthiopie ou au Cambodge.

Le programme de formation, est assuré par l'OFA depuis juin 2021, dans le Massif de la Sainte-Baume en Provence. Chaque participante acquiert toutes les connaissances théoriques et pratiques de l'apiculture, nécessaires pour créer et gérer une exploitation apicole durable. D'ici 2025, on prévoit que deux mille cinq cents ruches auront été installées au cœur de vingt-cinq réserves de biosphère de l'UNESCO et on estime que le programme aura ainsi contribué à la repopulation de cent vingt-cinq millions d'abeilles.

« L'objectif est que ces femmes puissent créer et expérimenter une apiculture durable, dans les réserves de biosphère de l'UNESCO, [...] – c'est l'esprit de notre engagement en faveur de la biodiversité, et le sens de notre partenariat. » a déclaré Audrey Azoulay, Directrice Générale de l'UNESCO.

FranceAgriMer, l'ITSAP, le ministère de l'Agriculture et de l'Alimentation, la SNHF, ASTREDHOR et l'interprofession VALHOR ont mené un important travail en partenariat avec l'Inra, le CNPAIN, le Gnis et la SBF pour établir une liste de deux cents plantes nectarifères et pollinifères à semer et à planter, à destination de ceux qui souhaitent participer à la protection des abeilles et des pollinisateurs. \*\*\*

<https://www.valhor.fr/actualites/liste-de-plante-melliferes>

Le corpus présente les deux cents espèces mellifères et pollinifères sélectionnées pour la France Métropolitaine, par ordre alphabétique, avec le nom vernaculaire et latin.

La liste se partage en quatre grandes parties :

Les arbres qui attirent les abeilles

Les arbustes mellifères ainsi que les arbrisseaux et lianes

Les annuelles, bisannuelles et vivaces (sur un balcon ou dans un massif)

Les bulbes

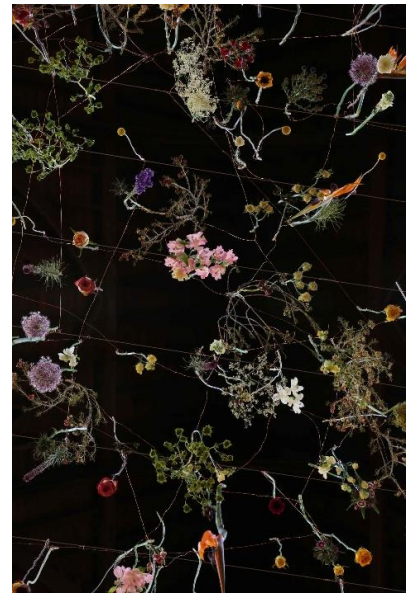
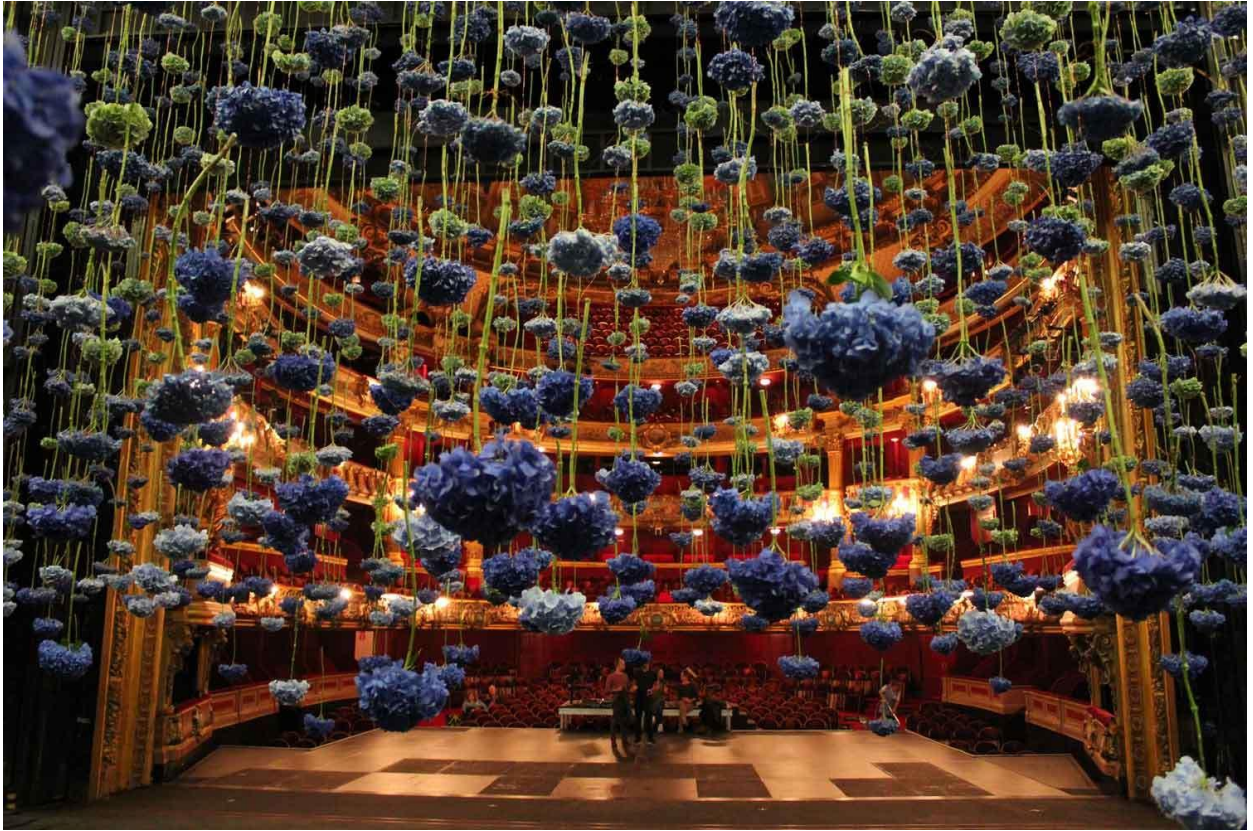
Du côté des artistes anthophiles (qui aiment les fleurs) :

Les installations florales suspendues de Rebecca Louise Law

<https://www.rebeccalouiselaw.com/>

<https://www.rebeccalouiselaw.com/installations>

Rebecca Louise Law (1980) est connue pour sa technique de suspension de centaines voire de milliers de fleurs qui transforment l'espace dans des musées ou des galeries et crée des univers poétiques. Formée aux Beaux-Arts à l'Université de Newcastle en Angleterre, c'est une artiste basée à Londres.



Rebecca Louise Law, Immersive installations With natural materials

## Les paysages fleuris d'Andy Goldsworthy

Andy Goldsworthy, né le 26 juillet 1956, dans le Cheshire, en Angleterre est un sculpteur, land artist, et photographe anglais, connu pour ses œuvres éphémères, créées à l'air libre avec des matériaux naturels qu'il trouve sur place. \*\*\*\*



*Dandelion circle on bluebells*, Brough, Cumbria, 1985 (Cercle de pissenlits au milieu des jacinthes des bois).



A flower installation (dandelion)

## Les événements floraux du mois de mai 2024

### Une fête populaire et un aimant touristique en Catalogne

Du 7 au 15 mai 2024, à Girona, une des plus belles villes catalanes, a eu lieu *Temps de Flors*, où presque tous les espaces, monuments et bâtiments publics, en particulier dans le quartier historique, ont été ornés de fleurs et de décorations variées. C'est la soixante-neuvième édition de l'événement, créé par l'écrivain Josep Tarrés i Fontan en 1954. Les 137 projets répartis dans 109 espaces ont pu être visités jusqu'au 19 mai.

“Temps de Flors és una oportunitat per a conscienciar-nos sobre la importància de cuidar el medi ambient. Les flors que decoren la nostra ciutat ens recorden la bellesa i la fragilitat del nostre planeta. Hem de ser responsables i actuar per a protegir-lo. Animo a tothom a omplir els carrers i places de Girona durant els propers dies i a gaudir dels muntatges florals i de la màgia d'aquesta festa tan especial”, ha explicat la vicealcaldessa Gemma Geis i Carreras.

La maire adjointe Gemma Geis i Carreras a expliqué que cette année « la fête des fleurs est l'occasion de prendre conscience qu'il est important de soigner l'environnement. Les fleurs qui décorent notre ville nous rappellent la beauté et la fragilité de notre planète. Nous devons être responsables et agir pour la protéger. J'encourage tous les habitants à descendre dans les rues et sur les places de Gérone, les prochains jours et à profiter des décorations florales et de la magie de cette fête si spéciale. »

La mostra s'ha adaptat a la sequera. En aquest sentit, s'ha posat un èmfasi especial en l'elecció de les flors i de les plantes seleccionat aquelles que requereixen menys aigua, les espècies autòctones, les plantes adaptades a climes secs i les flors seques. A més, no es regarà durant els dies de l'exposició floral [...]. També s'ha facilitat una esponja floral especial que garanteix la humitat necessària a la flor perquè es conservi durant cada dia de l'exposició.

La fête s'est adaptée à la sécheresse qui sévit en Catalogne. C'est dans ce sens que l'on a mis un soin particulier à sélectionner les fleurs et les plantes qui ont le moins besoin d'eau, les espèces autochtones, les plantes adaptées au climat sec et les fleurs sèches. En outre, il n'y aura pas d'arrosage pendant la durée de l'exposition florale [...] En outre, on a utilisé une éponge florale spéciale qui garantit l'humidité nécessaire à la fleur, afin de la conserver pendant l'exposition.

<https://tempsdeflors.girona.cat/cat/noticies2.php?idReg=20610>



<https://www.spain.info/es/agenda/girona-temps-flors-tiempo-flores/>

Une actualité plus lointaine, puisqu'il s'agit du Japon : *The Chichibu Poppy Festival*, Open now – *Poppies in the sky ! Tenku no Poppy* (天空のポピー) \*\*\*\*\*

Des milliers de visiteurs — y compris des étrangers — convergent depuis le 14 mai pour voir sur la montagne le spectacle d'environ dix millions de coquelicots shirley, sur le plateau qui s'étend sur cinq hectares. La couleur rouge est largement dominante, avec quelques coquelicots blancs et d'autres qui sont roses.

Pendant ce temps, au lycée Pothier, cette année, les coquelicots se comptent sur les doigts d'une main.



La ferme est connue pour les panoramas qu'elle offre aux visiteurs. Ceux-ci ont l'impression, certains jours, d'avoir la tête dans une mer de nuages.

<https://insaitama.com/poppy-festival-chichibu/>



At the end of May, the « Sky Poppies » poppy fields floating on the plateau in Chichibu will be in full bloom.  
Photo © Mochida Photo Office

## NOTES

\* Le calendrier républicain commence rétroactivement le 22 septembre 1792, date de mise en place de la Première République. Napoléon l'annule le 22 fructidor an XIII (9 septembre 1805). L'année est divisée en douze mois de trente jours, chaque mois portant un nom lié à la saison.

Automne (consonance en « aire ») : Vendémiaire / Brumaire / Frimaire

Hiver (consonance en « ose ») : Nivôse / Pluviôse / Ventôse

Printemps (consonance en « al ») : Germinal / Floréal / Prairial

Été (consonance en « or ») : Messidor / Thermidor / Fructidor.

\*\* OFA, Route de la Sainte Baume, 83136 Mazaugues

Mail : [contact@ofapidologie.org](mailto:contact@ofapidologie.org)

À lire : L'entrevue avec Thierry Dufresne, président fondateur de l'OFA, dans la revue nationale apicole, « *Abeilles et Fleurs* », n° 829.

\*\*\* Pour ce projet, des partenariats se sont noués entre des acteurs scientifiques et professionnels :

ASTREDHOR (Institut des professionnels du végétal)

Le CNPMAI (Conservatoire national des plantes à parfum, médicinales et aromatiques)

L'INRAE (Institut national de recherche pour l'agriculture, l'alimentation et l'environnement)

L'ITSAP (Institut technique et scientifique de l'abeille et de la pollinisation)

SEMAE (Interprofession des semences et des plants)

La SNHF (Société nationale d'horticulture de France)

La SBF (Société botanique de France)

\*\*\*\* Andy Goldsworthy (born July 26, 1956, Cheshire, England) is a British sculptor, land artist, and photographer known for ephemeral works created outdoors from natural materials found on-site.

As an adolescent growing up in Yorkshire, England, Goldsworthy worked as a farm labourer when not in school. That work fostered an interest in nature, the cycles of the seasons, and the outdoors. He studied art at Bradford School of Art (1974–75) in Bradford, West Yorkshire, and at Preston Polytechnic (now University of Central Lancashire) in Lancashire (B.A., 1978). While in school he discovered his preference for creating art outdoors rather than in the studio. He began to make temporary site-specific works with stones, leaves, sticks, snow, ice, and any other natural materials available to him. Some of his earliest works were rock sculptures at a beach near his art school. He also established the practice of photographing his works once he had completed his art and before the materials and structure — typically arches, cones, stars, spheres, or serpentine lines — succumbed to the elements. Goldsworthy viewed his artistic process as a “collaboration with nature”. [...]

<https://www.britannica.com/topic/Andy-Goldsworthy>

\*\*\*\*\* The farm is located in Saitama's last remaining village : Higashichichibu. But the plateau where the poppies grow, straddles both Higashichichibu and Minano Town.

<https://insaitama.com/poppy-festival-chichibu/>

